



Научная статья

УДК 314.7

<https://doi.org/10.37493/2308-4758.2025.4.1>

## ДИНАМИКА МИГРАЦИОННЫХ ПРОЦЕССОВ В ГОРОДАХ РОССИИ В ПОСТСОВЕТСКИЙ ПЕРИОД

Виталий Семенович Белозеров<sup>1</sup>,  
Данил Геннадьевич Акинин<sup>2</sup>,  
Юлия Федоровна Зольникова<sup>3\*</sup>

<sup>1,2,3</sup> Северо-Кавказский федеральный университет (д. 1, ул. Пушкина, Ставрополь, 355017, Российская Федерация)

<sup>1</sup> [vsbelozerov@yandex.ru](mailto:vsbelozerov@yandex.ru); <https://orcid.org/0000-0002-2627-657X>.

<sup>2</sup> [stavguide.info@yandex.ru](mailto:stavguide.info@yandex.ru); <https://orcid.org/0009-0009-7025-230>

<sup>3</sup> [zolnst@mail.ru](mailto:zolnst@mail.ru); <https://orcid.org/0000-0003-2150-7284>

\* Автор, ответственный за переписку

### Аннотация.

Статья посвящена проблеме миграции населения в целом в городах России и региональных столицах в постсоветский период. Исследование основано на данных официальной статистики за 1994–2023 гг. В условиях глубокого демографического кризиса миграция выполняет важную роль в формировании населения России. В начале постсоветского периода под влиянием новых для России факторов (распада СССР, социально-экономического кризиса, обострение межэтнических отношений и др.), изменились масштабы миграционных потоков и их география – регионы, принимающие и отдающие, мигрантов поменялись ролями. Восточный миграционный тренд сменился на западный. В исследовании выявлены особенности миграционных процессов на каждом из этапов постсоветского периода. В начале постсоветского периода зона с положительным сальдо миграции в городах включала большую часть Европейской России, за исключением северных регионов, а также Западную Сибирь, регионы Восточной Сибири. Постепенно зона с положительным сальдо миграции в городах сокращается, в настоящее время отмечается положительный миграционный прирост в городах Дальнего Востока. По характеру миграционных процессов регионы и региональные столицы дифференцированы: примерно 10% из них имеют устойчивый высокий миграционный прирост, столько же – отрицательный, у остальных показатели сальдо миграции меняются от периода к периоду, в зависимости от миграционной ситуации в стране. Моделирование миграционных

процессов с помощью центрографического метода показало, что центр расселения мигрантов по выбытию за период исследования сместился с юга Якутии на границу Урала и Поволжья, а по прибытию – перемещается вокруг столичного региона.

**Ключевые слова:** миграция населения, сальдо миграции, региональные столицы, городское население, региональные особенности

**Для цитирования:** Белозеров В.С., Акинин Д.Г., Зольникова Ю.Ф. Динамика миграционных процессов в городах России в постсоветский период // Наука. Инновации. Технологии. 2025. № 4 С. 21–46. <https://doi.org/10.37493/2308-4758.2025.4.1>

**Финансирование:** Исследование выполнено за счет гранта Российского научного фонда № 25-27-00057, <https://rscf.ru/project/25-27-00057/>

**Конфликт интересов:** доктор географических наук, профессор Белозеров Виталий Семенович является главным редактором и членом редакционной коллегии журнала «Наука. Инновации. Технологии». Авторам неизвестно о каком-либо другом потенциальном конфликте интересов, связанным с этой рукописью.

Статья поступила в редакцию 15.06.2025;  
одобрена после рецензирования 25.09.2025;  
принята к публикации 06.11.2025.

### 1.6.13. Economic, Social, Political and Recreational Geography (Geographical Sciences) Research article

## Dynamics of migration processes in Russian cities in the post-soviet period

Vitaly S. Belozеров<sup>1</sup>,  
Danil G. Akinin<sup>2</sup>,  
Julia F. Zolnikova<sup>3\*</sup>

<sup>1, 2, 3</sup> North-Caucasus Federal University (1, Pushkin St., Stavropol, 355017, Russian Federation)

<sup>1</sup> vsbelozerov@yandex.ru; <https://orcid.org/0000-0002-2627-657X>.

<sup>2</sup> stavguide.info@yandex.ru; <https://orcid.org/0009-0009-7025-230>

<sup>3</sup> zolnst@mail.ru; <https://orcid.org/0000-0003-2150-7284>

\* Corresponding author

#### Abstract.

The article is devoted to the problem of population migration in Russian cities and regional capitals in the post-Soviet period. The study is based on official statistics data for 1994–2023. In the context of a deep demographic crisis, migration plays an im-

portant role in shaping the population of Russia. At the beginning of the post-Soviet period, under the influence of new factors for Russia (the collapse of the USSR, the socio-economic crisis, the aggravation of interethnic relations, etc.), the scale and geography of migration flows changed, and the regions that received and sent migrants switched roles. The eastern migration trend has been replaced by the western one. The study identifies the features of migration processes at each stage of the post-Soviet period. At the beginning of the post-Soviet period, the zone with a positive migration balance in cities included most of European Russia, with the exception of the northern regions, as well as Western Siberia and the regions of Eastern Siberia. Gradually, the zone with a positive migration balance in cities has been shrinking, and now there is a positive migration growth in the cities of the Far East. The regions and regional capitals differ in terms of the nature of migration processes: approximately 10% of them have a steady high migration growth, while the same number have a negative migration balance, and the remaining regions have varying migration balances depending on the migration situation in the country. Modeling migration processes using the centographic method showed that the center of migration settlement shifted from the south of Yakutia to the border between the Urals and the Volga region during the study period, while the center of migration arrival moved around the capital region.

- Keywords:** population migration, migration balance, regional capitals, urban population, regional peculiarities.
- For citation:** Belozеров VS, Akinin DG, Zolnikova JuF. Dynamics of migration processes in Russian cities in the post-Soviet period. *Science. Innovations. Technologies.* 2025;(4):21-46. (In Russ.). <https://doi.org/10.37493/2308-4758.2025.4.1>
- Funding:** the study was carried out with financial support from the Russian Science Foundation within the framework of scientific project No. 25-27-00057, <https://rscf.ru/project/25-27-00057/>
- Conflict of interest:** Doctor of Geographical Sciences, Professor Vitaly Semenovich Belozеров is the editor-in-chief and a member of the editorial board of the journal 'Science. Innovations. Technologies.' The authors are not aware of any other potential conflicts of interest related to this manuscript.

The article was submitted 15.06.2025;  
approved after reviewing 25.09.2025;  
accepted for publication 06.11.2025.

## **Введение**

Постсоветский период на территории России наряду с геополитическими и социально-экономическими преобразованиями внес и новые тенденции в развитие процессов народонаселения страны. Новые тренды в значительной степени отразились и на миграции населения: масштабах, географии, причинах, региональных особенностях. Изменения в миграционных процессах России наблюдаются на разных территориальных уровнях: от общенационального до отдельных населенных пунктов, в т. ч. особое место в миграциях населения приобретают города. В условиях депопуляции миграция является основным фактором увеличения численности населения в некоторых административных центрах и крупных городах России, при этом малые города теряют население за счет миграций.

Исследованиями различных аспектов миграции населения в городах занимаются представители многих научных направлений: географы, экономисты, социологи, политологи и др.

Проблемы миграционных процессов в городах отдельных регионов России исследовались А.Г. Махровой и др., Е.Е. Тиниковой, Н.В. Гонтарь, С.Х. Мухаметдиновой и Е.Ю. Тюменцевой, Г.Ф. Ахметовой [1; 2; 3; 4; 5]. Выявлялись факторы миграции населения, изучались тенденции миграции и направления миграционных потоков.

Анализ миграционных процессов в городах различной плотности встречается ряде исследований. Н.В. Мкртчян и Ю.Ф. Флоринская изучали внутреннюю трудовую миграцию населения на примере жителей малых и средних городов России, выявили экономический эффект трудовой миграции для этих городов и сделали вывод, что жители малых городов чаще, чем средних, участвуют в трудовой миграции [6]. Е.О. Бедретдинова отмечает, что в России негативной тенденцией последних лет можно считать деградацию и «демографическое сжатие» населения в малых городах и сельской местности, малые города теряют население, в основном молодежь, слабы экономически, не имеют предпосылок развития [7]. А.В. Рогова и Н.В. Левченко выявили причины миграции молодежи из малых городов на основе экспертного интервью и опроса фокус-групп

в 21 российском малом городе [8]. А.В. Аксянова и С.В. Чехломин отмечают повышенный отток населения из моногородов РФ и анализируют факторы, которые могут повлиять на повышение привлекательности моногородов для населения [9].

Несколько работ Н.В. Мкртчяна отражают особенности миграционных процессов в региональных столицах в различных аспектах. Им исследуется внутрироссийская миграция в региональные столицы и нестоличные территории, миграция молодежи в региональные центры, миграция и субурбанизация в региональных столицах и их пригородах и др. [10; 11; 12]. В статье Л.Б. Карачуриной и др. отмечается, что у большинства региональных столиц наблюдается миграционный прирост. Чем крупнее столица и выше ее миграционная привлекательность, тем протяженнее зона возможного нетто-прироста в ее пригородах. Ближние пригороды представляют собой продолжение региональных столиц за их административными границами, обеспечивая возможности их экстенсивного роста [13].

Миграционные процессы в региональных столицах Юга Европейской России исследовались Н.В. Сопневым и В.С. Белозеровым, были выявлены сходные черты миграций в региональных столицах и регионах [14], при изучении региональных столиц Дальнего Востока А.В. Винокуровой и А.И. Яковлевым отмечен «переток» населения из сельских территорий в региональные столицы [15].

Звоновский В.Б. и др. исследуют формирование городских сообществ в новых пригородах крупных российских городов (Самара, Ростов-на-Дону, Кемерово) и отмечают, что новые пригороды рядом с крупными российскими городами, привлекают работающее население среднего и младшего возраста из «материнских» городов. Новые городские пространства более жизнеспособны и перспективны [16]. В статье К.В. Григоричева рассматривается, как развитие пригородов Иркутска изменяет миграционные процессы на субрегиональном уровне, а последние становятся важнейшим механизмом и одновременно – индикатором субурбанизации. Число жителей пригородной зоны региональных центров растет опережающими темпами во всех регионах Сибири на фоне снижения численности населения в регионах в целом [17].

В зарубежных исследованиях также исследуются миграционные процессы в разных по численности городах. К.Б. Ньюболд на примере Канады, Де Йонг и др. на примере Нидерландов исследовали иерархию городов по их привлекательности для мигрантов разных возрастных групп и переток населения по иерархическим уровням городов [18; 19]. Исследования внутренней миграции в Китае и Японии выявляют перемещения населения с более низких уровней городской иерархии на более высокие [20; 21].

Целью исследования является выявление на основе данных официальной статистики динамики миграционных процессов в городах России в целом и в региональных столицах в постсоветский период.

### **Материалы и методы исследований**

Информационной основой исследования являются данные Росстата за 1994, 2004, 2014 и 2023 гг., которые получены из статистического сборника «Численность и миграция населения Российской Федерации» [22], а также ЕМИСС [23; 24]. Для выявления характера динамики миграционных процессов в работе анализируются статистические данные с десятилетним интервалом, за исключением периода с 2014 по 2023 год. Это разные по масштабам миграционного прироста годы демонстрируют неустойчивый характер миграционных процессов в городах России.

На основе официальной демографической статистики была создана база геоданных регионального уровня (субъекты РФ), обеспечившая проведение исследований на полимасштабном уровне: городская местность страны, городская местность регионов, города-региональные столицы<sup>1</sup>.

Статистической основой базы геоданных являются следующие расчетные показатели:

- Численность городского населения субъектов РФ в 1994, 2004, 2014, 2023 гг. на начало года (тыс. чел.);
- Миграционный прирост/убыль городского населения субъектов РФ в 1994, 2004, 2014, 2023 гг. (чел.);

<sup>1</sup> Отсутствуют данные по ЛНР, ДНР, Запорожской и Херсонской области.

- Коэффициенты миграционного прироста/убыли городского населения субъектов РФ в 1994, 2004, 2014, 2023 гг. (‰);
- Миграционный прирост/убыль населения городов-региональных центров России 2000, 2014, 2023 гг. (чел.);
- Коэффициенты миграционного прироста/убыли населения региональных столиц РФ в 2000, 2014, 2023 гг. (‰).

Созданная информационная база позволила провести анализ миграционной ситуации в городской местности и региональных столицах России в постсоветский период.

Для визуализации собранных данных был разработан ряд тематических карт Российской Федерации с обозначением границ субъектов, соседних государств и омывающих страну морей, в масштабе 1:30 000 000. В качестве картографической проекции использована равновеликая коническая проекция Альберса, обеспечивающая минимальные искажения площади территории России.

Картографическая основа была подготовлена в QGIS 3.40. Векторные границы субъектов Российской Федерации были приведены к единой системе координат и адаптированы к выбранной проекции.

Картографическая основа использовалась для создания карт: Миграционный прирост в городской местности России, 1994; Миграционный прирост в городской местности и региональных столицах России, 2004; Миграционный прирост в городской местности и региональных столицах России, 2014; Миграционный прирост в городской местности и региональных столицах России, 2023. Для визуализации использовалась система ступенчатых интервалов значений коэффициента миграционного прироста, что позволило отразить пространственное распределение регионов по уровню миграционной активности.

Столицы регионов обозначены пунсонами различного диаметра, соответствующими численности их населения, что обеспечивает дополнительную наглядность, при анализе пространственных значений.

### **Результаты исследований и их обсуждение**

Постсоветский период характеризуется значительными изменениями миграционной ситуации в стране, обусловленных геополитическими, социально-экономическими процессами, обострением межэтнических отношений и другими фундаментальными факторами. Основными чертами миграционных процессов в начале постсоветского периода являлось доминирование стрессовой миграции, рост масштабов миграционного потока, изменение миграционных процессов в системе *город – село* и концентрация миграционного прироста в городах. В новых социально-экономических условиях изменилась и география миграционных потоков – произошла смена миграционного тренда с восточного, который складывался с пореформенного периода, на западный, получивший развитие в начале постсоветского времени. В этот период территория страны четко разделилась на две зоны – принимающую и отдающую. Традиционные регионы оттока населения (Волго-Вятский, Центрально-Черноземный, Уральский) непрерывно отдававшие население, стали получать население за счет миграции. Восточная Сибирь, Дальний Восток, северные регионы напротив стали зоной оттока. На долю городской местности приходилось почти 3/5 миграционного прироста страны [25].

Миграционный прирост в городах отмечался на Северо-Западе, в Центральной России, Поволжье, на Урале и Северном Кавказе, Западной Сибири. Это была сплошная зона с положительным сальдо миграции, при этом в 85% регионов отмечался высокий и средний уровень миграционного прироста. Теряли население в ходе миграции города Севера Европейской части, Дальнего Востока и отдельные регионы Восточной Сибири (рис. 1).

В начале XXI века в условиях значительного сокращения миграционного прироста в стране усиливается территориальная дифференциация характера миграционных процессов – отмечается устойчивая тенденция концентрации мигрантов в Центральном федеральном округе (1991 г. – 36%, 1996–2000 гг. – половина, 2001–2005 гг. – 83%) и сокращения в других округах. Существенно сократилась зона с положительным сальдо миграции в Центральной России, Западной Сибири, на юге России. Весь миграционный прирост приходился на городскую местность. Положительное сальдо мигра-

ции отмечалось у третьей части регионов, таким образом, в городской местности доминировали территории с отрицательным сальдо миграции. Высокий миграционный прирост отмечался в Москве, Санкт Петербурге, Московской, Ленинградской области, Краснодарском крае. Сибирь, Дальний Восток, Север Европейской части России по-прежнему теряли население [26].

Анализ миграционных процессов на уровне городов-региональных<sup>2</sup> столиц показал, что среди этой категории городов преобладали центры с отрицательным сальдо миграции даже в регионах с положительным миграционным приростом в городской местности (Центральная Россия, Поволжье, юг Западной Сибири). При этом средний уровень отрицательного сальдо миграции отмечается в каждом десятом столичном центре (Махачкала, Грозный, Элиста, Оренбург, Курган, Мурманск, Благовещенск, Ижевск). Самой многочисленной группой были города с низким коэффициентом миграционной убыли – 42% от общего числа региональных столиц. Это разные по численности населения и представляющие практически все регионы страны – Сибирь и Дальний Восток (Новосибирск, Омск, Томск, Владивосток, Кемерово, Иркутск, Барнаул, Владивосток), Урал и Поволжье (Пермь, Уфа, Ульяновск, Йошкар-Ола). В эту группу входят столицы регионов Центральной России (Иваново, Тула, Курск, Орел, Владимир и др.), на востоке страны – Иркутск, Улан-Удэ, Благовещенск. В большинстве городов отмечается средний и низкий уровень миграционного оттока. Примечательно, что в большинстве столиц регионов зоны оттока населения сохранялся положительный миграционный прирост (Архангельск, Сыктывкар, Ханты-Мансийск, Якутск, Хабаровск) (рис. 2).

В начале второго десятилетия XXI в. масштабы «западного дрейфа» постепенно сокращаются, и снижается миграционная убыль в городах восточных регионов, происходит распад практически единой и компактной зоны с положительным сальдо миграции. Продолжается концентрация миграционного прироста в ЦФО (2006 г. – 94,6%). Наибольший отток населения идет не из Сибири

---

<sup>2</sup> Включая Москву и Санкт-Петербург, в 2023 г. Гатчину.

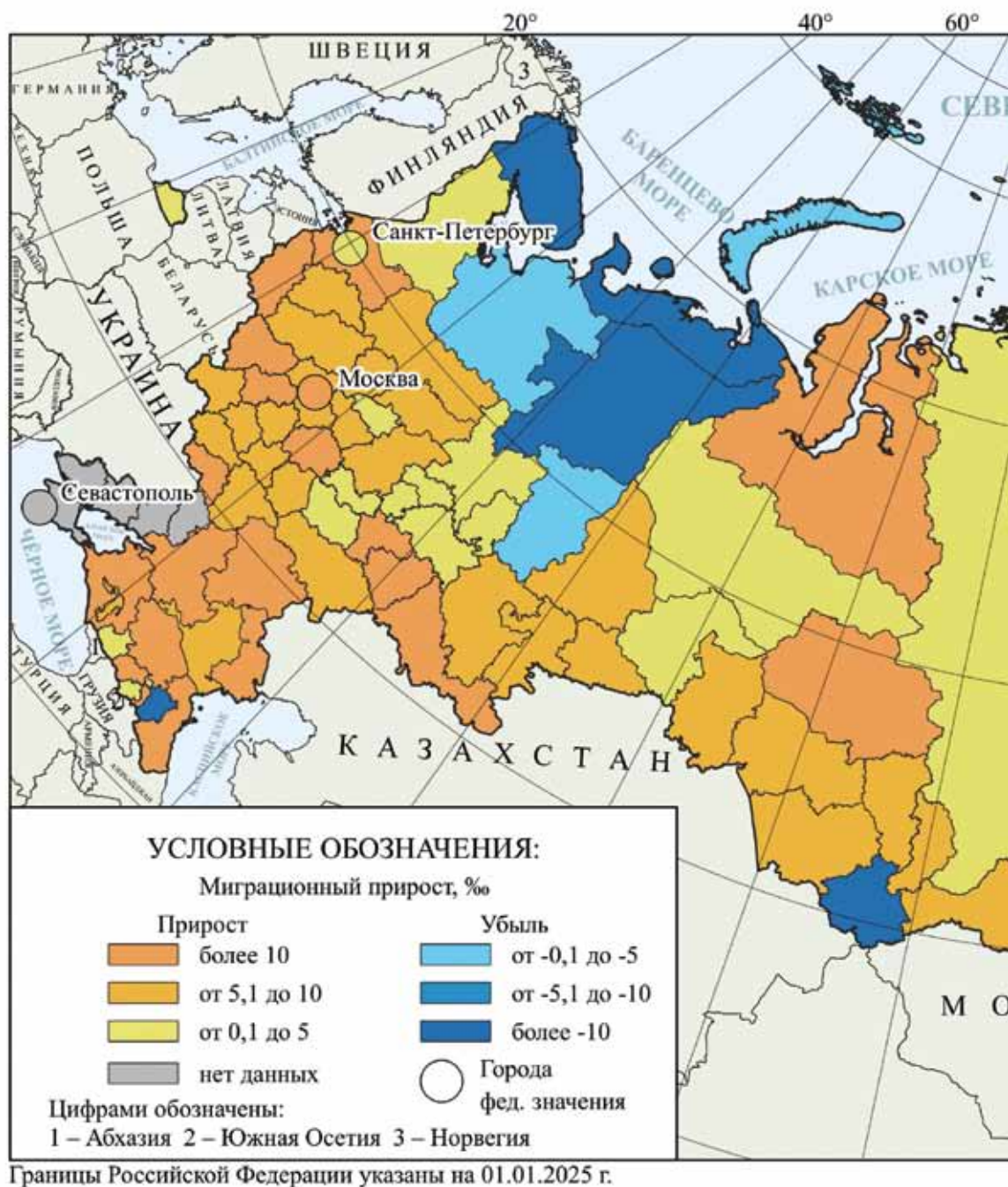
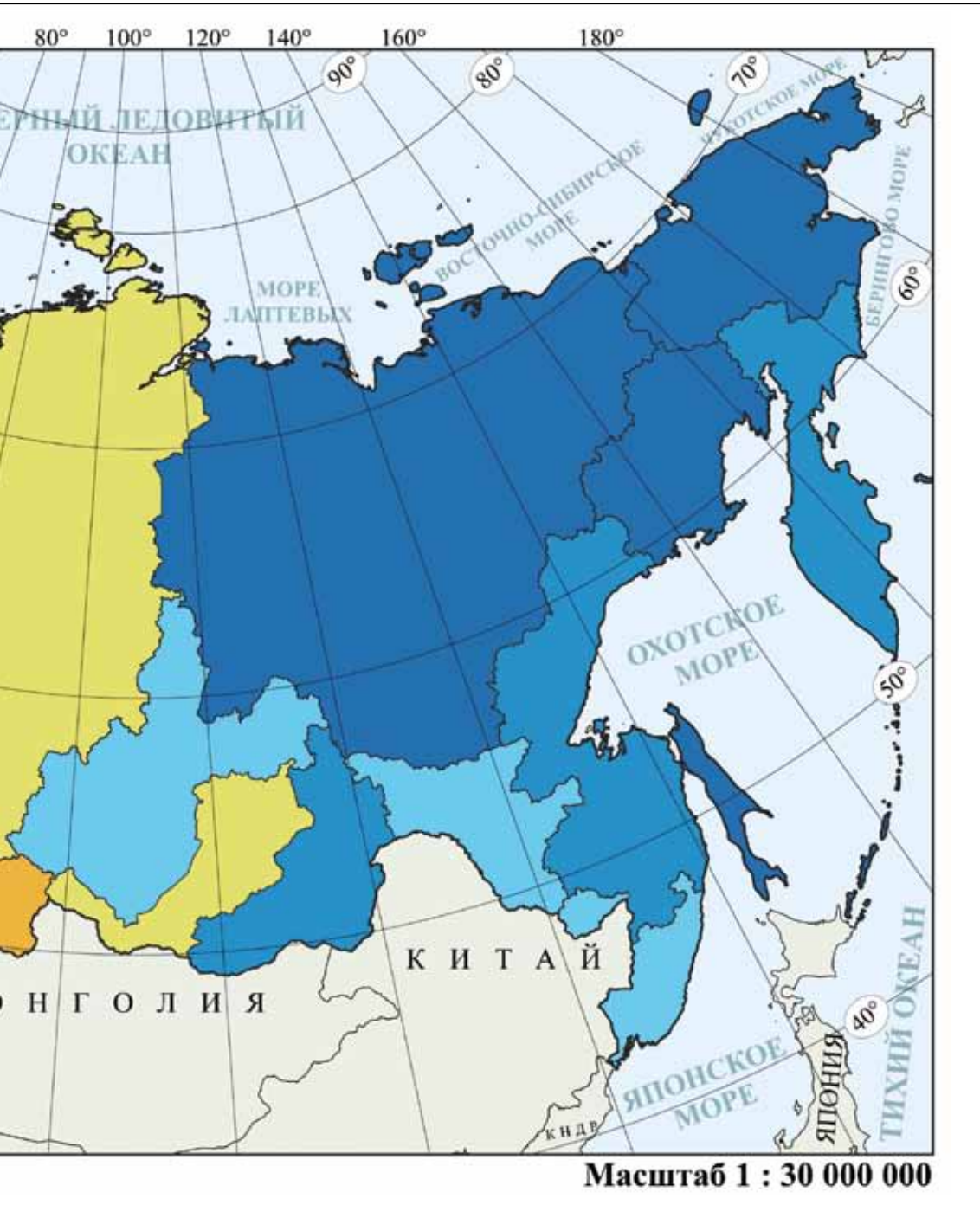


Рис. 1. Миграционный прирост в городской местности России, 1994.

Fig. 1. Migration growth in urban areas of Russia, 1994.



Источник:  
Source:

составлено авторами по данным [23].  
compiled by the authors according to data [23].

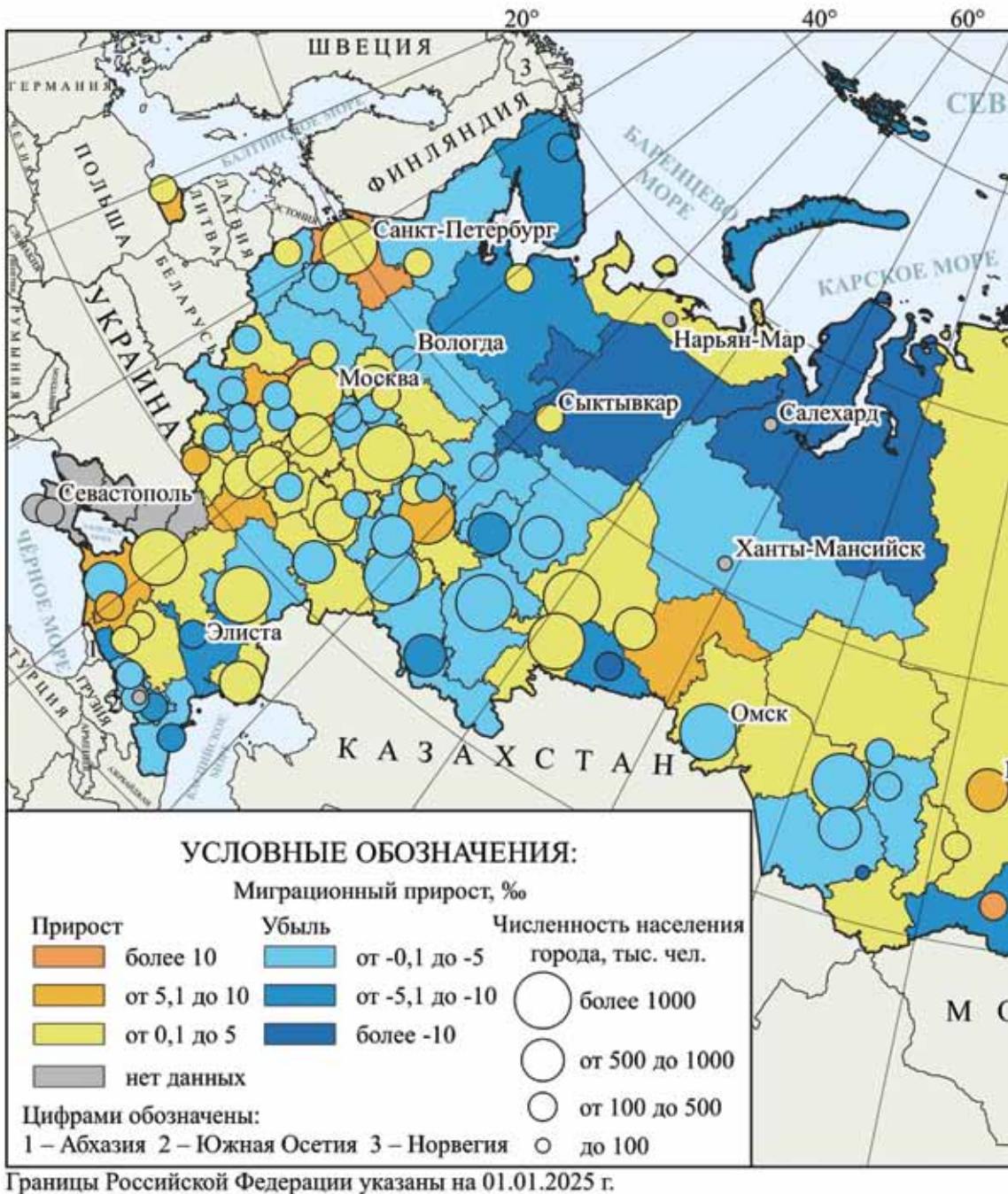
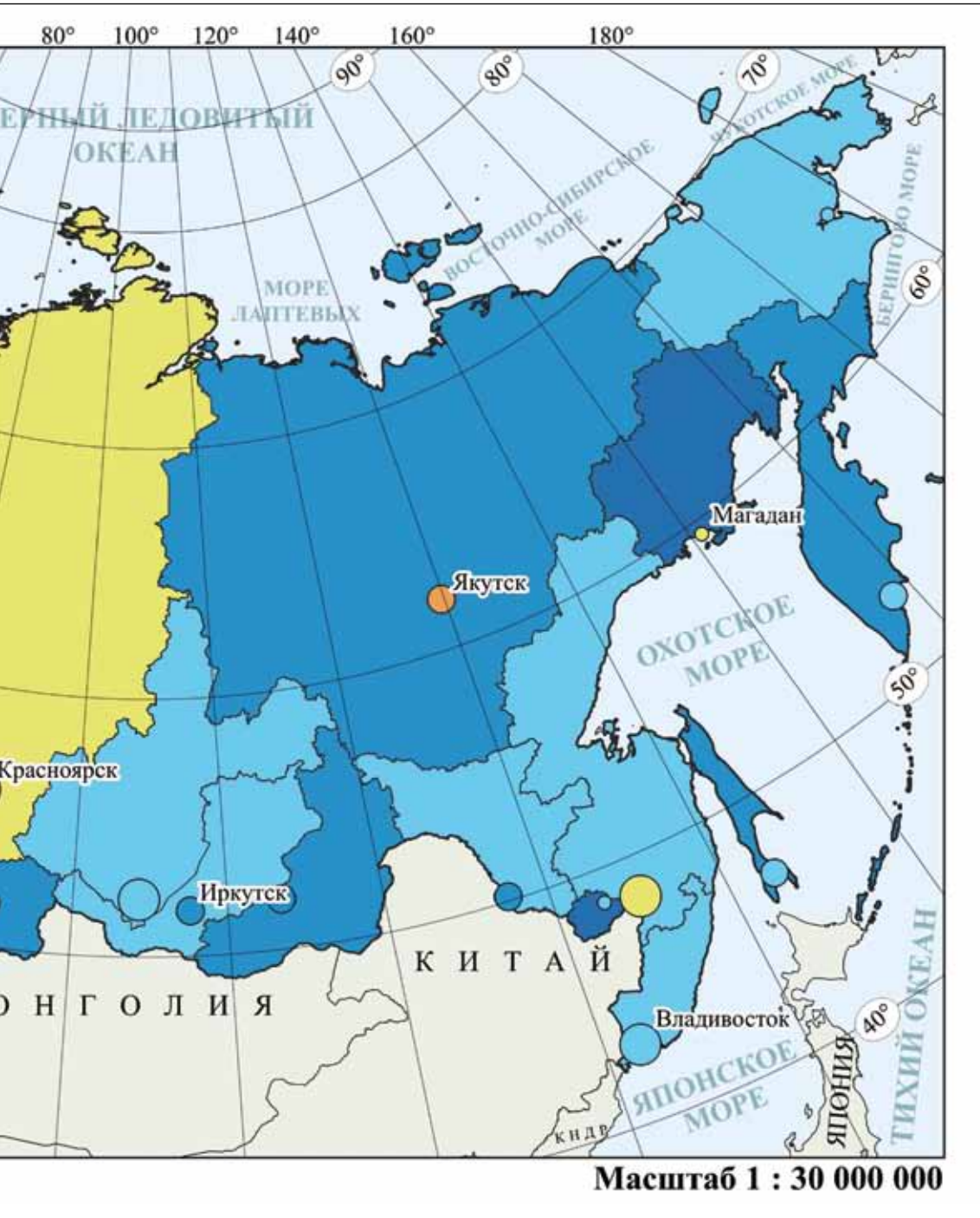


Рис. 2.

Миграционный прирост в городской местности и региональных столицах России, 2004.

Fig. 2. Migration growth in urban areas and regional capitals of Russia, 2004.



Источник:  
Source:

составлено авторами по данным [23]  
compiled by the authors according to data [23]

и Дальнего Востока, а из Приволжья и Северного Кавказа [27, 28]. Города по-прежнему концентрируют весь миграционный прирост в стране. Доминируют регионы со средним и низким уровнем миграционного прироста в городской местности (60%). Состав регионов с высоким миграционным приростом (Московская, Ленинградская области, Краснодарский край, Калининградская, Тюменская области) по известным событиям на Украине дополняется Курской, Белгородской, Воронежской областями. В этот период высокий миграционный прирост отмечается в городской местности 20% регионов страны. Примечательно, что положительный миграционный прирост отмечается в городской местности некоторых регионов Дальнего Востока (Приморский, Хабаровский края, Амурская, Сахалинская области), а также Сибири (Тюменская, Томская, Кемеровская области, Республика Алтай).

При этом в региональных столицах страны ситуация значительно изменилась – выросла миграционная привлекательность. Почти в 1/3 региональных столиц миграционный прирост был средним и превышал этот показатель по городской местности соответствующего региона – Центральная Россия (Курск, Белгород, Калуга, Рязань, Воронеж), Урал и Поволжье (Екатеринбург, Пермь, Казань, Челябинск), Сибирь и Дальний Восток (Новосибирск, Кемерово, Якутск, Челябинск и др.). Примерно в 1/3 городов, как и в городской местности соответствующего региона, отмечался низкий уровень миграционного прироста. Эта категория центров также располагалась в разных регионах страны – Центральная Россия (Брянск, Иваново, Ярославль и др.), Поволжье и Урал (Самара, Нижний Новгород, Уфа, Ульяновск, Саратов, Волгоград и др.), Сибирь и Дальний Восток – Улан-Удэ, Хабаровск, Благовещенск, Ханты-Мансийск, Биробиджан и др.). Остальные региональные столицы теряли население в ходе миграции, как и в целом, городская местность этих регионов. При этом в некоторых столицах сохраняется устойчивая миграционная убыль населения (Кызыл, Нальчик, Махачкала, Грозный, Салехард) (рис. 3).

В настоящее время, в условиях снижения общего миграционного прироста в стране, сохраняется тенденция сокращения зоны с положительным сальдо миграции в Европейской части страны

за счет областей, граничащих с Украиной, Белоруссией, странами Балтии, регионов Поволжья. Зона с положительным сальдо миграции в городской местности расширяется за счет сибирских и дальневосточных регионов. Но положительное сальдо миграции отмечается в городской местности только в половине регионов страны. Практически не меняется список регионов с высоким миграционным приростом в городской местности (Московская, Ленинградская области, Краснодарский край, Ханты-Мансийский автономный округ и др.).

Сокращение миграционного прироста в стране сказалось на результатах миграционных процессов в столичных центрах – более половины региональных столиц имеют низкий показатель миграционной убыли – города Центральной России (Тула, Владимир, Липецк, Воронеж, Тамбов и др.), Поволжья (Волгоград, Самара, Саратов и др.), республик Северного Кавказа (Махачкала, Грозный, Черкесск), Сибири (Омск, Кемерово, Новосибирск и др.). В десяти региональных столицах отмечается высокий уровень миграционной убыли населения – Махачкале, Грозном, а также Майкопе, Астрахани, Горно-Алтайске, Белгороде, Калуге, Орле. В последних трех региональных столицах миграционная ситуация осложняется близостью военных событий.

В 1/3 региональных столиц сальдо миграции положительное, при этом высокий миграционный прирост отмечается в 10% региональных столиц (Краснодар, Ставрополь, Севастополь, Нарьян-Мар), а средний уровень миграционного прироста отмечается в Ростове-на-Дону, Красноярске, Якутске, Уфе) (рис. 4).

Как показали исследования, миграционная карта региональных столиц страны за постсоветский период заметно менялась.

Моделирование миграционных процессов с помощью центрографического метода показало траекторию перемещения центра по выбытию мигрантов в России: в 1992 г. он находился на юге Якутии, в настоящее время – на границе регионов Урала и Поволжья. По прибытию мигрантов центр перемещается вокруг столичного региона, который концентрирует основную часть миграционного потока страны.

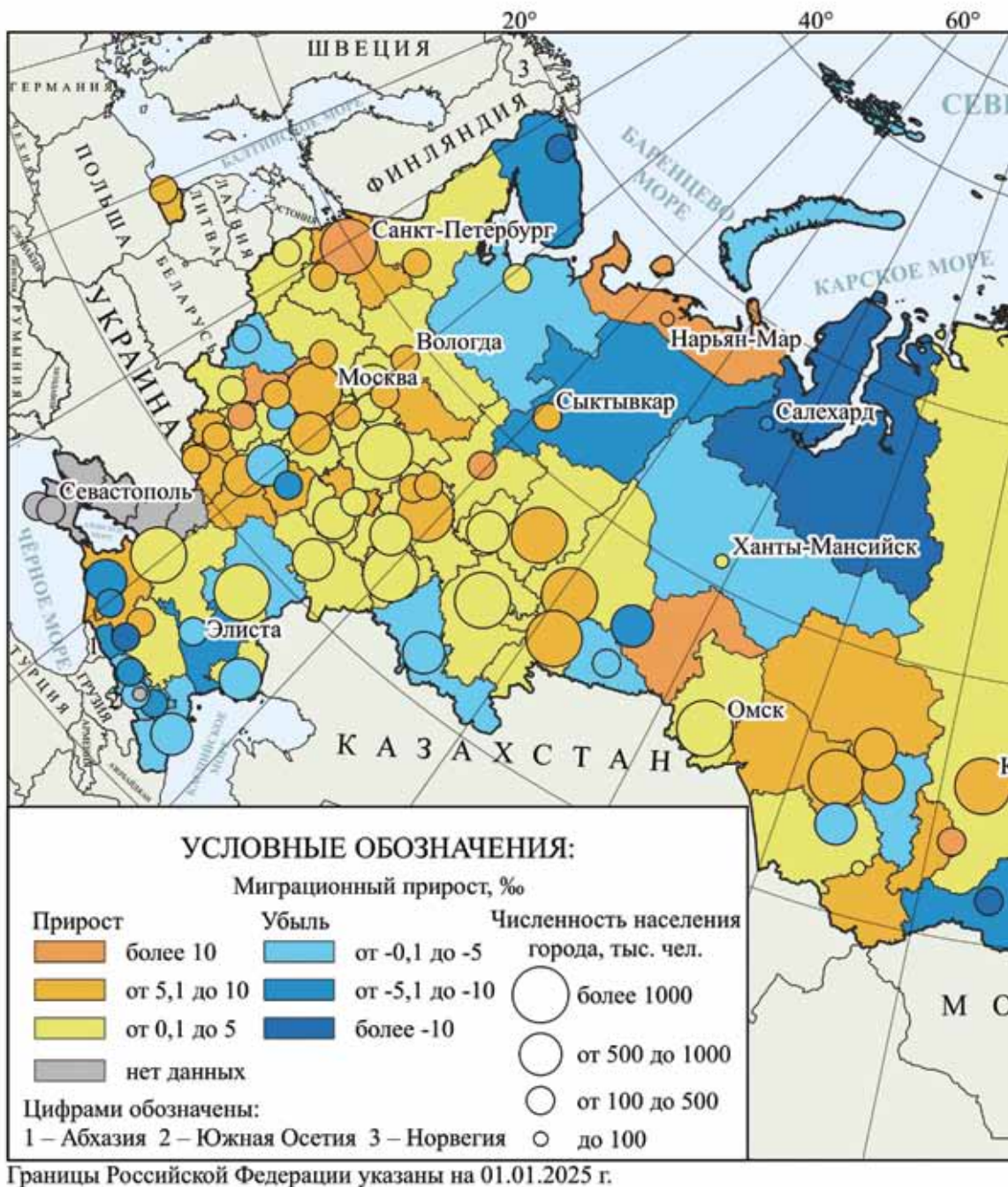
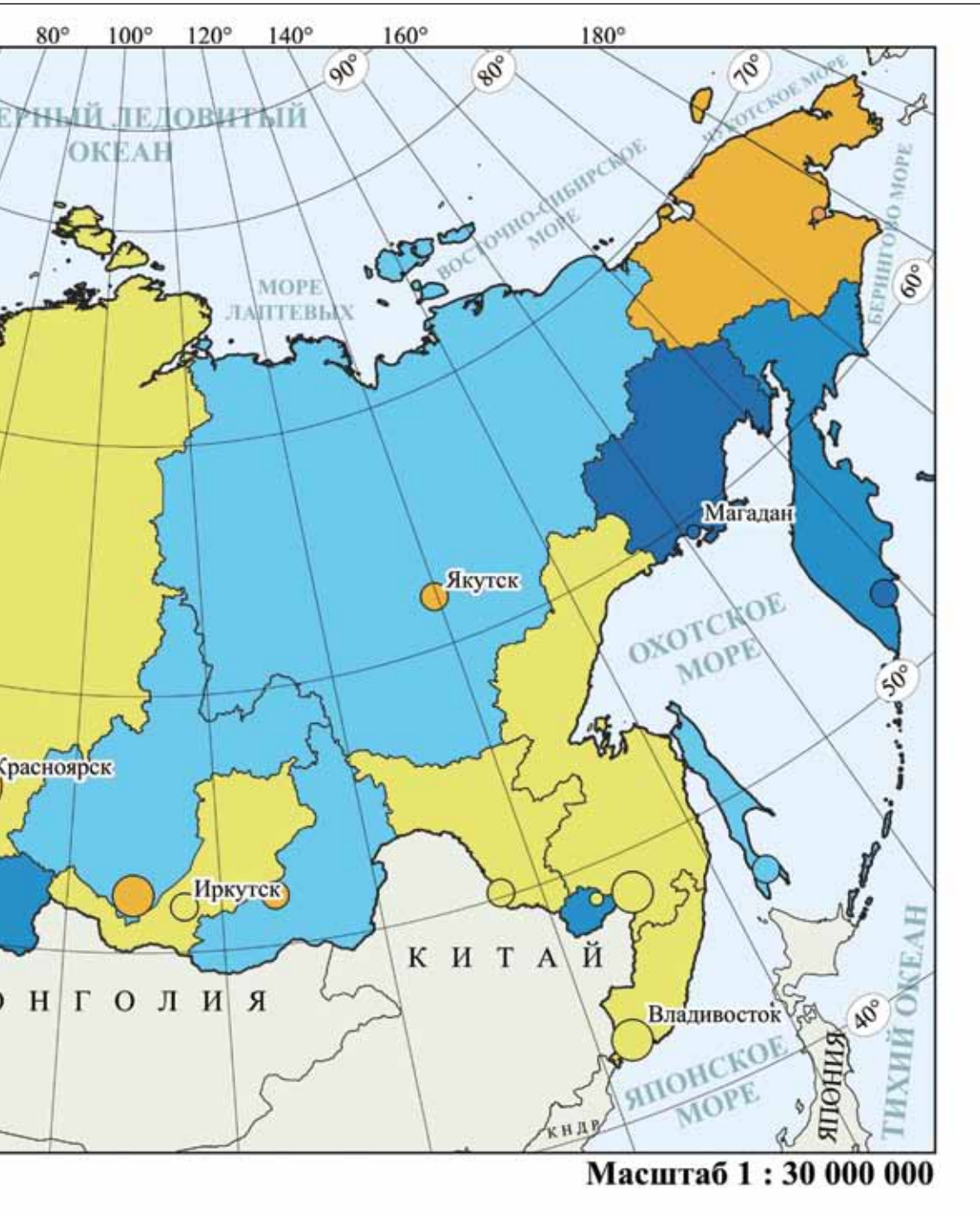


Рис. 3.

**Миграционный прирост в городской местности и региональных столицах России, 2014.**

Fig. 3. Migration growth in urban areas and regional capitals of Russia, 2014.



Источник:  
Source:

составлено авторами по данным [23].  
compiled by the authors according to data [23].

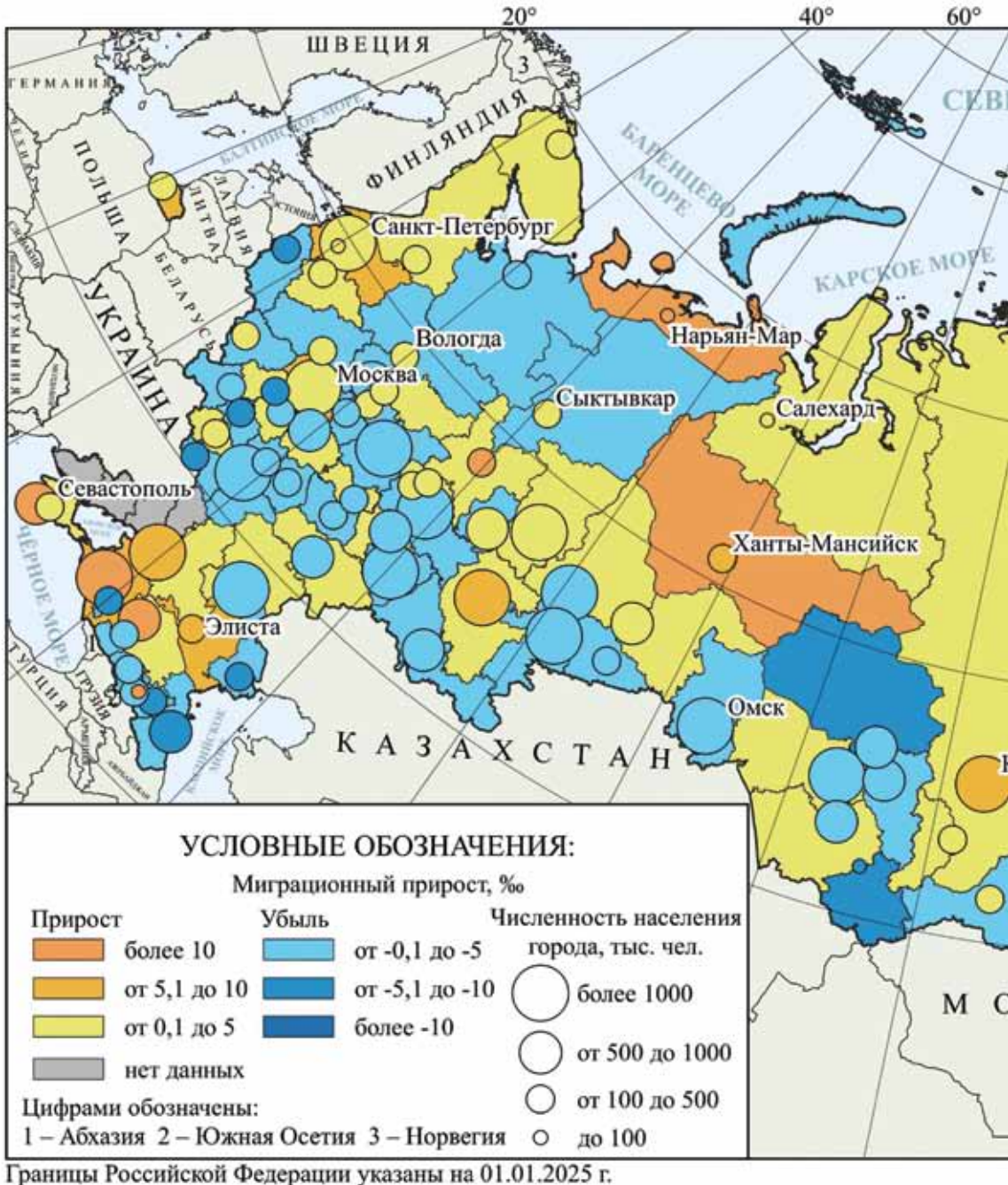


Рис. 4.

**Миграционный прирост в городской местности и региональных столицах России, 2023.**

Fig. 4. Migration growth in urban areas and regional capitals of Russia, 2023.



Источник:  
Source:

составлено авторами по данным [23].  
compiled by the authors according to data [23].

### **Заключение**

1. В новых геополитических и социально-экономических условиях в России меняется характер, масштабы и география миграционных потоков – восточный миграционный тренд сменился на западный. И регионы, которые отдавали мигрантов с пореформенного времени, стали получать мигрантов. По характеру миграционных процессов регионы дифференцированы, выделяются территории с устойчивым миграционным приростом (Москва, Московская, Ленинградская области, Краснодарский край, Ханты-Мансийский округ) и традиционно теряющие население в ходе миграции (Дагестан, Чечня, Тыва и др.). В городской местности большинства регионов миграционная ситуация имела неустойчивый характер.
2. Миграционная ситуация в региональных столицах, как правило повторяет тенденции регионов, но с более высокими показателями.
3. Моделирование с помощью центрографического метода миграционных процессов в городской местности России позволило выявить тренды смещения центра миграции по выбытию с восточного на западный, но в последние десятилетия скорость его смещения замедлилась.

### **Список источников**

1. Махрова А. Г., Нефедова Т. Г., Трейвиш А. И. Поляризация пространства Центрально-Российского мегалополиса и мобильность населения // Вестн. Моск. ун-та. Сер. 5. География. 2016. № 5. С. 77–85.
2. Тиникова Е. Е. Социальная инфраструктура городов Хакасии – фактор миграции населения? // Ойкумена. Регионоведческие исследования. 2023. № 4. С. 36–42. <https://doi.org/10.24866/1998-6785/2023-4/36-42>
3. Гонтарь Н.В. Миграционный фактор динамики городского населения Ростовской области // Социально-экономическая география: теория, методология и практика преподавания.

- давания: материалы Всероссийской научно-практической конференции «Десятые Максаковские чтения». М.: Сам Полиграфист, 2024. С. 196-205.
4. Мухаметдинова С. Х., Тюменцева Е. Ю. Когнитивное моделирование влияния экономических и социальных факторов на уровень молодежной миграции (на примере города Омска) // *Фундаментальные исследования*. 2022. №9. С. 54–59.
  5. Ахметова Г. Ф. Тренды миграции в городе Уфе: историческая ретроспектива и современность // *Экономика и управление: научно-практический журнал*. 2024. № 5. С. 147–154. <https://doi.org/10.34773/EU.2024.5.25>
  6. Мкртчян Н. В., Флоринская Ю. Ф. Жители малых и средних городов России: трудовая миграция как альтернатива безвозвратному отъезду // *Журнал Новой экономической ассоциации*. 2019. № 3 (43). С. 78–94.
  7. Бедретдинова Е. О. Социально-экономические последствия миграции для развития малых городов // *Инновационная экономика: перспективы развития и совершенствования*. 2013. №2. С. 37–42.
  8. Роговая А. В., Левченко Н. В. Образование, занятость и досуг как факторы миграции молодёжи из малых городов // *Ойкумена. Регионоведческие исследования*. 2020. №4. С. 23–33. <https://doi.org/10.24866/1998-6785/2020-4/23-33>
  9. Аксянова А. В., Чехломин С. В. Методы оценки экономической привлекательности моногородов для населения // *Вестник Кемеровского государственного университета. Серия: Политические, социологические и экономические науки*. 2018. № 2. С. 52–58. <https://doi.org/10.21603/2500-3372-2018-2-52-58>
  10. Мкртчян Н. В. Миграция молодежи в региональные центры России в конце XX – начале XXI века // *Известия РАН. Серия Географическая*. 2013. № 6. С. 19–32.
  11. Мкртчян Н. В. Внутрироссийская миграция в региональных столицах и нестоличных территориях // *Научные труды: ИНП РАН*. М.: МАКС Пресс, 2018. Т.16. С. 568–585.
  12. Мкртчян Н. В. Миграция и субурбанизация в региональных столицах и пригородных территориях России // «Пригородная революция» в региональном срезе: периферийные городские территории на постсоветском пространстве: сборник тезисов докладов международной научной кон-

- ференции (Улан-Удэ, 14-16 ноября 2019 г.). В 2 ч. Улан-Удэ: Бурятский научный центр Сибирского отделения РАН, 2019. С. 14–21. <https://doi.org/10.31554/978-5-7925-0571-1-2019-1-14-21>
13. Карачурина Л. Б., Мкртчян Н. В., Петросян А. Н. Пространственные особенности миграционного прироста пригородов региональных столиц России // Вестн. Моск. ун-та. Сер. 5. География. 2021. № 6. С. 123–134.
  14. Сопнев Н. В., Белозеров В. С. Миграционные процессы в региональных столицах Юга Европейской России // Геополитика и экогеодинамика регионов. 2021. Том 7 (17). Вып. 4. С. 103–117.
  15. Винокурова А. В., Яковлев А. И. Региональные столицы Дальнего Востока: уехать нельзя остаться (Где поставим запятую?) // Respublica Literaria. 2022. Т. 3. № 1. С. 67–80. <https://doi.org/10.47850/RL.2022.3.1.67-80>
  16. Звонковский В. Б., Меркулова Д. Ю., Соловьева Ю. В. Жители новых российских пригородов: «чужие» или «свои»? // Социологический журнал. 2015. Т. 21. № 4. С. 61–79.
  17. Григоричев К. В. Субрегиональные миграции и формирование пригородов сибирского города // Улкен Алтай элемі – Мир Большого Алтая – World of Great Altay. 2017. № 3(1). С. 31–42.
  18. Newbold K. B. Migration Up and Down Canada's Urban Hierarchy // Canadian Journal of Urban Research. 2011. No. 20 (1). P. 131-149.
  19. De Jong P. A., Brouwer A. E., McCann P. Moving up and down the urban hierarchy: age-articulated interregional migration flows in the Netherlands // The Annals of Regional Science. 2016. Vol. 57(1). P. 145-164. <https://doi.org/10.1007/s00168-016-0772-7>
  20. Kotsubo M., Nakaya T. Moving up and down the urban hierarchy: Agespecific internal migration patterns in Japan based on the 2020 census. Population, Space and Place, 2024. <https://doi.org/10.1002/psp.2786> Web resource: <https://www.researchgate.net/publication/382073315> (accessed 20.10.2025)
  21. Wang X., Qi W., Liu S. et al. The settlement intention of urban-to-urban migrants in China: Spatial differences and driving factors // Journal of Geographical Sciences. 2022. No. 32 (12). P. 2503-2524. <https://doi.org/10.1007/s11442-022-2058-6>
  22. Численность и миграция населения Российской Феде-

- рации в 1994, 2004, 2014, 2023 гг. [Электронный ресурс]. URL: <https://rosstat.gov.ru/compendium/document/13283> (дата обращения: 13.03.2025)
23. Миграционный прирост населения по городам с числом жителей 100 тыс. человек и более. [Электронный ресурс]. URL: <https://www.fedstat.ru/indicator/36719> (дата обращения: 13.03.2025)
24. Численность постоянного населения на 1 января. [Электронный ресурс]. URL: <https://www.fedstat.ru/indicator/31557> (дата обращения: 13.04.2025)
25. Население России 1995: третий ежегодный демографический доклад. М., 1995. 112 с.
26. Население России 2007: пятнадцатый ежегодный демографический доклад. М., 2009. 296 с.
27. Население России 2012: двадцатый ежегодный демографический доклад. М., 2014. 412 с.
28. Население России 2016: двадцать четвертый ежегодный демографический доклад. М., 2018. 448 с.

### References

1. Makhrova AG, Nefedova TG, Treivish AI. The Central Russian megalopolis: polarization of space and population mobility. *Moscow University Bulletin. Series 5. Geography*. 2016;(5):77-85. (in Russ.).
2. Tinikova EE. Social infrastructure of towns in Khakassia – factor of population migration? *Ojkumena. Regional researches*. 2023;(4):36–42. (in Russ.). <https://doi.org/10.24866/1998-6785/2023-4/36-42>
3. Gontar NV. Migration factor of urban population dynamics in the Rostov region. *Socio-economic geography: theory, methodology and teaching practice: Materials of the All-Russian scientific and practical conference «The Tenth Maksakov Readings»*. Moscow: Sam Polygraphist; 2024. P. 196-205. (in Russ.).
4. Mukhametdinova SKh., Tyumentseva EYu. Cognitive Modeling of the Influence of Economic and Social Factors on the Level of Youth Migration (by the Example of the City of Omsk). *Fundamental Research*. 2022;(9): 54-59. (in Russ.).
5. Akhmetova GF. Migration trends in Ufa: historical retrospect and modernity. *Economics and Management: a scientific and practical journal*. 2024;(5):147-154. (in Russ.). <https://doi.org/10.34773/EU.2024.5.25>
6. Mkrtychyan NV., Florinskaya YuF. Residents of Small and Me-

- dium-Sized Cities in Russia: Labor Migration as an Alternative to Permanent Departure. *Journal of the New Economic Association*. 2019;3(43): 78-94. (in Russ.).
7. Bedretdinova EO. Social and economic consequences of migration for the development of small towns. *Innovative economy: prospects for development and improvement*. 2013;(2):37-42. (in Russ.).
  8. Rogovaya AV, Levchenko NV. Education, employment and leisure as factors of youth migration from small towns. *Ojkumena. Regional researches*. 2020;(4):23-33. (in Russ.). <https://doi.org/10.24866/1998-6785/2020-4/23-33>
  9. Aksyanova AV., Chekhlomin SV. Methods of Assessing the Economic Attractiveness of Single-Industry Towns for the Population. *Bulletin of Kemerovo State University. Series: Political, Sociological, and Economic Sciences*. 2018; (2): 52-58. (in Russ.). <https://doi.org/10.21603/2500-3372-2018-2-52-58>
  10. Mkrtchyan NV. Migration of Youth to Regional Centers of Russia at the End of the 20th – the Beginning of the 21st Century. *Izvestiya of the Russian Academy of Sciences. Series Geographical*. 2013;(6):19-32. (in Russ.).
  11. Mkrtchyan NV. Intra-Russian Migration in Regional Capitals and Non-Capital Territories. *Scientific Works: INP RAS*. Moscow: MAKS Press. 2018;(16):568-585. (in Russ.).
  12. Mkrtchyan NV. Migration and Suburbanization in the Regional Capitals and Suburban Territories of Russia. "Suburban Revolution" in the Regional Context: Peripheral Urban Territories in the Post-Soviet Space: the collection of Abstracts of the International Scientific Conference (Ulan-Ude, November 14-16, 2019). In 2 parts. Ulan-Ude: Buryat Scientific Center of the Siberian Branch of the Russian Academy of Sciences; 2019. P. 14–21. (in Russ.). <https://doi.org/10.31554/978-5-7925-0571-1-2019-1-14-21>
  13. Karachurina LB, Mkrtchyan NV, Petrosyan AN. Spatial Features of the Migration Growth of the Suburbs of Russia's Regional Capitals. *Moscow University Bulletin. Series 5. Geography*. 2021;(6):123-134. (in Russ.).
  14. Sopnev NV, Belozerov VS. Migration Processes in the Regional Capitals of the South of European Russia. *Geopolitics and Ecogeodynamics of Regions*. 2021;7(17)4:103-117. (in Russ.).
  15. Vinokurova AV, Yakovlev AI. Regional Capitals of the Russian Far East: To Leave or to Stay (Where to Put a Comma?).

- Respublica Literaria. 2022;3(1): 67-80. (in Russ.). <https://doi.org/10.47850/RL.2022.3.1.67-80>
16. Zvonovsky VB, Merkulova DYu, Solovyova YuV. Residents of New Russian Suburbs: "Strangers" or "Ourselves"? Sociological Journal. 2015;21(4):61-79. (in Russ.).
  17. Grigorichev KV. Subregional migrations and the formation of suburbs in a Siberian city. World of Great Altay. 2017;3(1):31-42. (in Russ.).
  18. Newbold KB. Migration Up and Down Canada's Urban Hierarchy. Canadian Journal of Urban Research. 2011;20(1):131-149.
  19. De Jong PA, Brouwer AE, McCann P. Moving up and down the urban hierarchy: age-articulated interregional migration flows in the Netherlands. The Annals of Regional Science. 2016; 57(1):145-164. <https://doi.org/10.1007/s00168-016-0772-7>
  20. Kotsubo M, Nakaya T. Moving up and down the urban hierarchy: Agespecific internal migration patterns in Japan based on the 2020 census. Population, Space and Place. 2024. DOI:10.1002/psp.2786 Available from: <https://www.researchgate.net/publication/382073315> [Accessed 05 June 2025].
  21. Wang X, Qi W, Liu S et al. The settlement intention of urban-to-urban migrants in China: Spatial differences and driving factors. Journal of Geographical Sciences. 2022;32(12):2503-2524. <https://doi.org/10.1007/s11442-022-2058-6>
  22. Population size and migration in the Russian Federation in 1994, 2004, 2014, and 2023. Available from: <https://rosstat.gov.ru/compendium/document/13283> [Accessed 13 March 2025]. (In Russ.).
  23. Migration growth in cities with a population of 100,000 or more. Available from: <https://www.fedstat.ru/indicator/36719> [Accessed 13 March 2025]. (In Russ.).
  24. The number of permanent residents as of January 1. Available from: <https://www.fedstat.ru/indicator/31557> [Accessed 23 April 2025]. (In Russ.).
  25. Population of Russia 1995: Third Annual Demographic Report. Moscow; 1995. 112 p. (In Russ.).
  26. Population of Russia 2007: Fifteenth Annual Demographic Report. Moscow; 2009. 296 p. (In Russ.).
  27. Population of Russia 2012: Twentieth Annual Demographic Report. Moscow; 2014. 412 p. (In Russ.).
  28. Population of Russia 2016: Twenty-Fourth Annual Demographic Report. Moscow; 2018. 448 p. (In Russ.).

### **Информация об авторах**

**Виталий Семенович Белозеров** – доктор географических наук, профессор, профессор департамента географии и геоинформатики факультета международных отношений Северо-Кавказского федерального университета, Scopus ID: 24464148100

**Данил Геннадьевич Акинин** – аспирант департамента географии и геоинформатики факультета международных отношений Северо-Кавказского федерального университета

**Юлия Федоровна Зольникова** – кандидат географических наук, доцент, доцент департамента географии и геоинформатики факультета международных отношений Северо-Кавказского федерального университета, Scopus ID: 57219554702

### **Вклад авторов**

Все авторы внесли равный вклад в подготовку публикации.

### **Information about the authors**

**Vitaly S. Belozero** – Dr. Sci. (Geogr.), Associate Professor, Professor of the Department of Geography and Geoinformatics, Faculty of International Relations, North-Caucasus Federal University, Scopus ID: 24464148100

**Danil G. Akinin** – graduate student, Department of Geography and Geoinformatics, Faculty of International Relations, North-Caucasus Federal University

**Julia F. Zolnikova** – Cand. Sci. (Geogr.), Associate Professor, Associate Professor of the Department of Geography and Geoinformatics, Faculty of International Relations, North-Caucasus Federal University, Scopus ID: 57219554702

### **Contribution of the authors**

The authors contributed equally to this article.